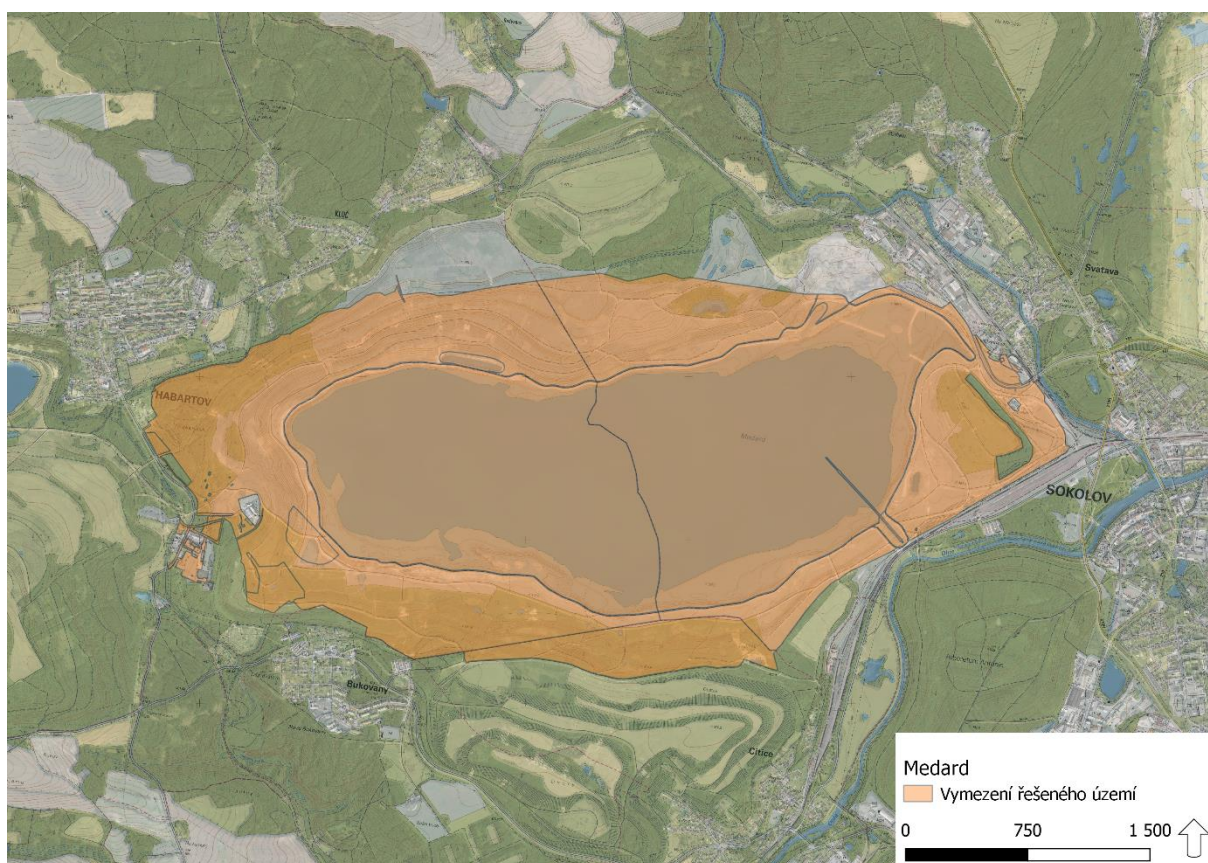


Lokalita Medard

Projekt bude realizován v okolí jezera Medard na Sokolovsku. Jedná se o území bývalého hnědouhelného lomu, které prošlo rekultivací a čeká na další investice pro revitalizaci a resocializaci tohoto území. Projekt je vymezen plochami na níže uvedených katastrálních územích:

- Čistá u Svatavy,
- Svatava,
- Habartov,
- Citice.

Obrázek 3: Vymezení řešeného území projektem dle pravidel OPST



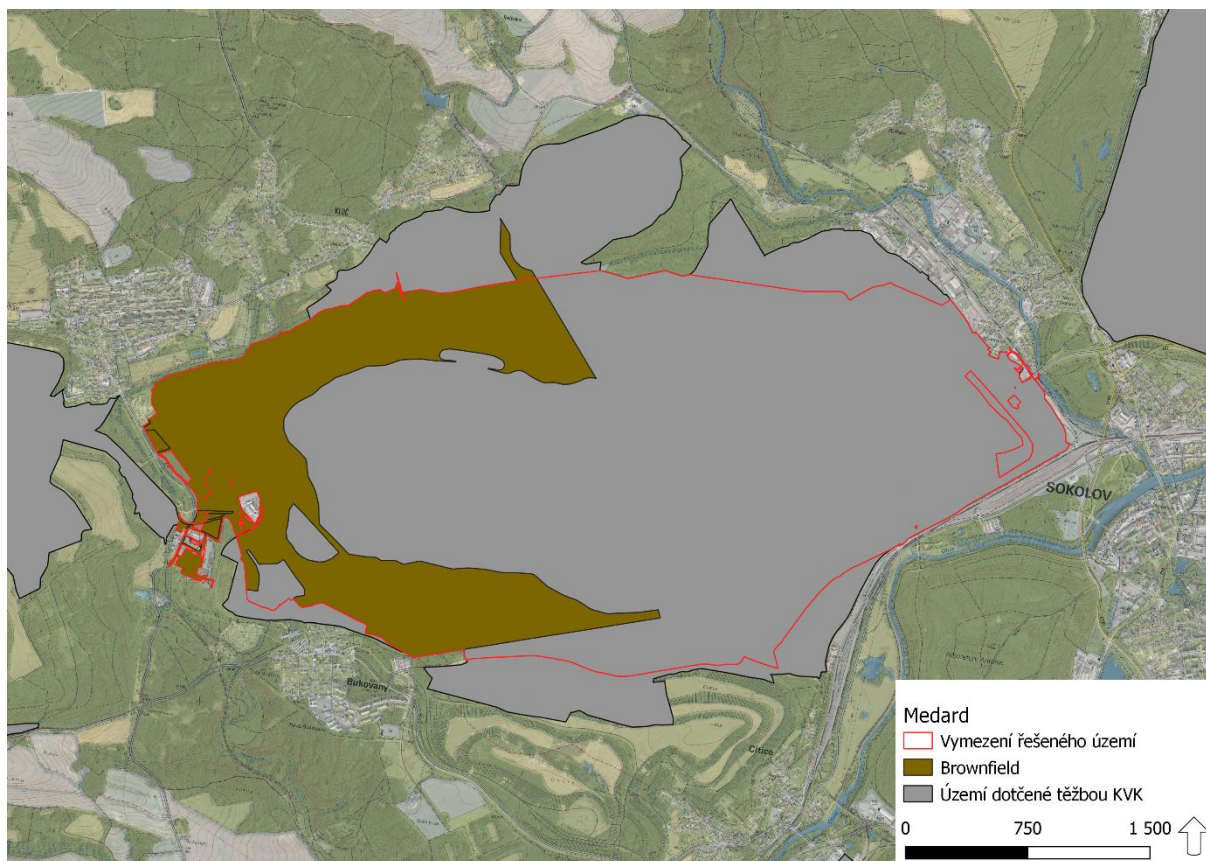
Charakter aktivit projektu odpovídá činnostem jako jsou investice do projektů v oblastech regenerace a dekontaminace brownfieldů, rekultivace půdy, zelené infrastruktury a nového využití, s přihlédnutím k zásadě „znečišťovatel platí“, kdy se musí pozemky a stavby takového projektu nacházet v hranicích území dotčeného těžbou uhlí a na plochách spojené průmyslové činnosti. Území dotčené projektem včetně nezbytné infrastruktury je zakresleno na podkladu přílohy č. 14 výzvy, viz obrázek č. 4 níže.

Obrázek 4 Zakreslení stavebních objektů a infrastruktury dotčených projektem na podkladě přílohy č. 14 výzvy – Mapy: území dotčené těžbou



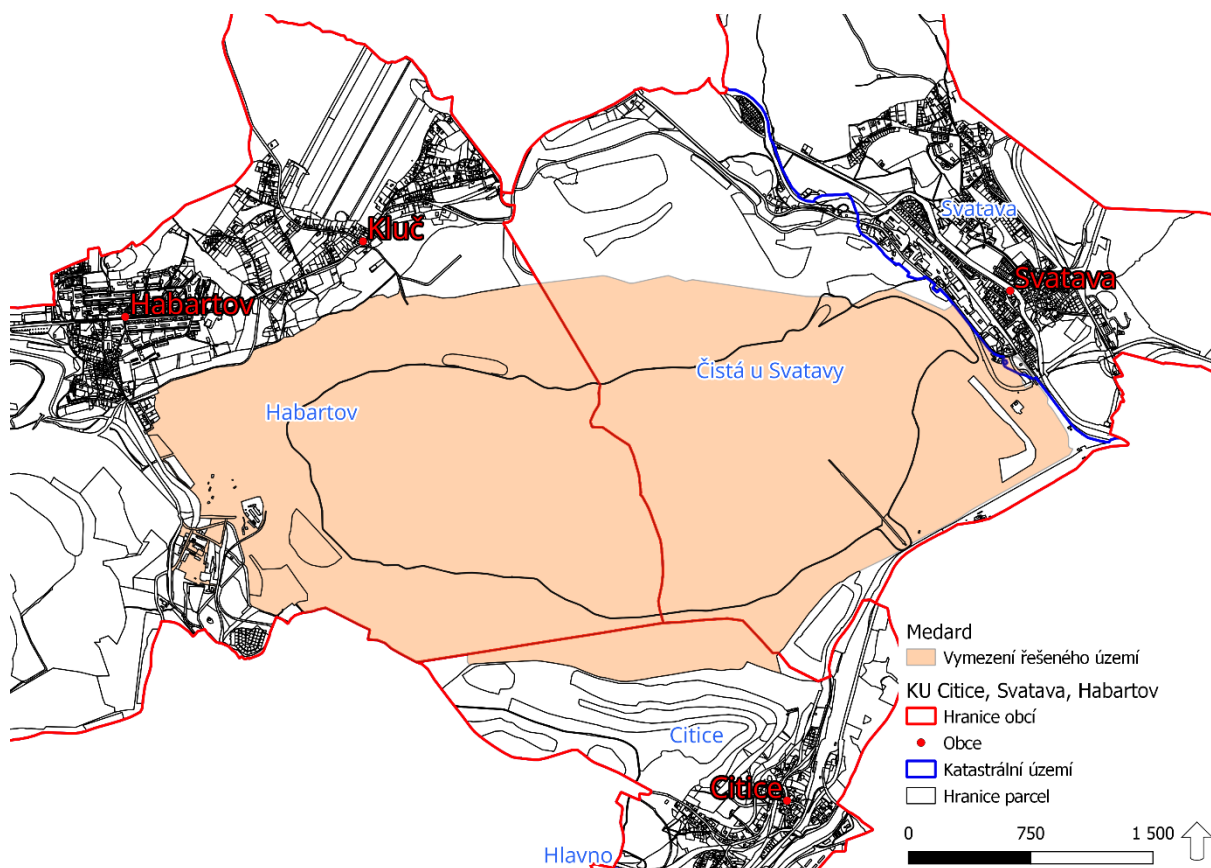
Pozemky dotčené projektem mimo vymezené území dotčené těžbou (tmavě modré ohraničení na obrázku č. 4) jsou zapsány v Národní databázi brownfieldů. Potvrzení o registraci vydané správcem databáze, agenturou CzechInvest, je doloženo v rámci přílohové části k žádosti. Předmětné, agenturou oficiálně registrované plochy, jsou situačně vyznačeny na obrázku č. 5 níže.

Obrázek 5 Vymezení řešeného území v rámci ploch „Brownfield“ v Národní databázi brownfieldů spravované agenturou CzechInvest a přílohy č. 14 výzvy – Mapy: území dotčené těžbou.



Součástí výše uvedené plochy realizace je podpořenou součástí projektu síťová infrastruktura, nacházející se mimo plochy „Brownfield“ registrované v Národní databázi brownfieldů a území po těžbě. Toto napojení je prokazatelně nezbytné pro realizaci projektu (napojení pozemní komunikace, elektrické sítě apod.).

Obrázek 6 Vymezení řešeného území projektem dle pravidel OPST (RÚIAN)



Pozemky a stavby dotčené projektem jsou zakresleny do mapových podkladů, které jsou doloženy v rámci samostatné přílohy k žádosti o podporu.

Výpis dotčených pozemků záměrem včetně jejich vlastnictví je uveden v tabulce č. 1 níže.

Výpis dotčených pozemků

Tabulka 1: Výpis dotčených pozemků

p.č.	Obec	Katastrální území	Vlastnické právo	Výměra (m2)	Způsob využití	Výměra OPST (m2)
80/1	Svatava	Čistá u Svatavy	Sokolovská uhelná, právní nástupce, a.s.	1 762 997	jiná plocha	707 363
80/146	Svatava	Čistá u Svatavy	Sokolovská uhelná, právní nástupce, a.s.	2 571 574	vodní nádrž umělá	2 571 574
80/147	Svatava	Čistá u Svatavy	Sokolovská uhelná, právní nástupce, a.s.	1 073 426	jiná plocha	967 159
80/148	Svatava	Čistá u Svatavy	Sokolovská uhelná, právní nástupce, a.s.	19 740	jiná plocha	19 721
80/149	Svatava	Čistá u Svatavy	Sokolovská uhelná, právní nástupce, a.s.	18 771	jiná plocha	18 148
80/150	Svatava	Čistá u Svatavy	Sokolovská uhelná, právní nástupce, a.s.	23 285	jiná plocha	22 646

154	Svatava	Čistá u Svatavy	Sokolovská uhelná, právní nástupce, a.s.	6 706	koryto vodního toku umělé	6 706
155	Svatava	Čistá u Svatavy	Sokolovská uhelná, právní nástupce, a.s.	27 078	jiná plocha	26 515
156/1	Svatava	Čistá u Svatavy	Sokolovská uhelná, právní nástupce, a.s.	13 948	silnice	12 138
156/3	Svatava	Čistá u Svatavy	Sokolovská uhelná, právní nástupce, a.s.	471	silnice	330
Mezisoučet		Čistá u Svatavy		5 517 996		4 352 300
p.č.	Obec	Katastrální území	Vlastnické právo	Výměra (m2)	Způsob využití	Výměra OPST (m2)
374/1	Citice	Citice	Sokolovská uhelná, právní nástupce, a.s.	447 896	jiná plocha	414 468
Mezisoučet		Citice		447 896		414 468
p.č.	Obec	Katastrální území	Vlastnické právo	Výměra (m2)	Způsob využití	Výměra OPST (m2)
594/2	Habartov	Habartov	Sokolovská uhelná, právní nástupce, a.s.	3 463	jiná plocha	3 463*
660/1	Habartov	Habartov	Sokolovská uhelná, právní nástupce, a.s.	2 436 553	jiná plocha	2 412 795*
660/3	Habartov	Habartov	Sokolovská uhelná, právní nástupce, a.s.	9 862	jiná plocha	9 862*
660/32	Habartov	Habartov	Sokolovská uhelná, právní nástupce, a.s.	2 458	jiná plocha	2 458*
660/65	Habartov	Habartov	Město Habartov	630	jiná plocha	630*
660/66	Habartov	Habartov	Sokolovská uhelná, právní nástupce, a.s.	2 467 461	vodní nádrž umělá	2 467 461
660/67	Habartov	Habartov	Sokolovská uhelná, právní nástupce, a.s.	29 523	vodní nádrž umělá	29 523
669	Habartov	Habartov	Sokolovská uhelná, právní nástupce, a.s.	3 445	jiná plocha	3 444*
674/1	Habartov	Habartov	Sokolovská uhelná, právní nástupce, a.s.	4 376	jiná plocha	4 376*
684	Habartov	Habartov	Sokolovská uhelná, právní nástupce, a.s.	60 151	jiná plocha	60 151
712/1	Habartov	Habartov	Sokolovská uhelná, právní nástupce, a.s.	9 189	jiná plocha	9 189*
720/2	Habartov	Habartov	Krajská správa a údržba silnic Karlovarského kraje, p.o., Karlovarský kraj	3 740	silnice	3 629*
729	Habartov	Habartov	Sokolovská uhelná, právní nástupce, a.s.	1 211	zeleň	1 179*
730	Habartov	Habartov	Sokolovská uhelná, právní nástupce, a.s.	2 033	zeleň	2 033*

731	Habartov	Habartov	Sokolovská uhelná, právní nástupce, a.s.	521	manipulační plocha	521*
733	Habartov	Habartov	Sokolovská uhelná, právní nástupce, a.s.	637	jiná plocha	602*
735/1	Habartov	Habartov	Sokolovská uhelná, právní nástupce, a.s.	23 421	jiná plocha	23 421*
738/1	Habartov	Habartov	Sokolovská uhelná, právní nástupce, a.s.	918	manipulační plocha	918*
775/11	Habartov	Habartov	Sokolovská uhelná, právní nástupce, a.s.	2 960	jiná plocha	2 948*
805	Habartov	Habartov	Sokolovská uhelná, právní nástupce, a.s.	67 776	manipulační plocha	67 661
3201	Habartov	Habartov	Sokolovská uhelná, právní nástupce, a.s.	21 673	jiná plocha	21 530
Mezisoučet		Habartov		5 152 001		5 127 794
p.č.	Obec	Katastrální území	Vlastnické právo	Výměra (m2)	Způsob využití	Výměra OPST (m2)
627/1	Svatava	Svatava	Sokolovská uhelná, právní nástupce, a.s.	13 441	manipulační plocha	178
735/1	Svatava	Svatava	Česká republika; Správa železnic, státní organizace	39 810	ostatní plocha	57
738/1	Svatava	Svatava	Sokolovská uhelná, právní nástupce, a.s.	7 226	manipulační plocha	1 435
738/3	Svatava	Svatava	Sokolovská uhelná, právní nástupce, a.s.	3 191	jiná plocha	3 123
738/4	Svatava	Svatava	Sokolovská uhelná, právní nástupce, a.s.	1 331	jiná plocha	438
740/1	Svatava	Svatava	Sokolovská uhelná, právní nástupce, a.s.	70	jiná plocha	8
741/6	Svatava	Svatava	Městys Svataava	2 458	jiná plocha	27
742/1	Svatava	Svatava	Městys Svataava	1 009	jiná plocha	20
941/14	Svatava	Svatava	Sokolovská uhelná, právní nástupce, a.s.	2 324	silnice	1 512
Mezisoučet		Svatava		70 860		6 798
Celkem		Území MEDARD	Plochy pozemků:	11 188 753	OPST:	9 901 360

Poznámky v tabulce:

**Pozemky registrovány v Národní databázi brownfieldů, spravované agenturou CzechInvest*

Z toho výměra mimo území po těžbě a mimo registraci v NDB – připojení lokality okolní kritickou infrastrukturou inženýrských sítí je uvedena v následující tabulce:

Tabulka 2: Pozemky mimo území po těžbě a mimo registraci v NDB – připojení lokality na okolní kritickou infrastrukturou inženýrských sítí.

p.č.	Obec	Katastrální území	Vlastnické právo	Výměra (m2)	Způsob využití	Napojení na infrastrukturu v rámci OPST (m2)
80/147	Svatava	Čistá u Svatavy	Sokolovská uhelná, právní nástupce, a.s.	1 073 426	jiná plocha	133
156/3	Svatava	Čistá u Svatavy	Sokolovská uhelná, právní nástupce, a.s.	471	silnice	147
627/1	Svatava	Svatava	Sokolovská uhelná, právní nástupce, a.s.	13 441	manipulační plocha	178
735/1	Svatava	Svatava	Česká republika; Správa železnic, státní organizace	39 810	jiná plocha	57
738/1	Svatava	Svatava	Sokolovská uhelná, právní nástupce, a.s.	7 226	manipulační plocha	1 187
738/4	Svatava	Svatava	Sokolovská uhelná, právní nástupce, a.s.	1 331	jiná plocha	19
740/1	Svatava	Svatava	Sokolovská uhelná, právní nástupce, a.s.	70	jiná plocha	8
741/6	Svatava	Svatava	Městys Svatava	2 458	jiná plocha	27
742/1	Svatava	Svatava	Městys Svatava	1 009	jiná plocha	20
941/14	Svatava	Svatava	Sokolovská uhelná, právní nástupce, a.s.	2 324	silnice	102
Celkem		Plochy infrastruktury	Plochy pozemků:	1 141 566	OPST:	1 878

U některých z uvedených pozemků ve vlastnictví žadatele je v Katastru nemovitostí zaneseno zástavní právo, zákaz zcizení a zatížení, případně věcné břemeno umístění a provozování elektrorozvodného zařízení. Na pozemcích mimo vlastnictví žadatele vážnou věcná břemena zřizování a provozování vedení. Pro potřeby realizace projektu je zajištěn souhlas dotčených vlastníků pozemků s realizací projektu, který je přílohou žádosti o dotaci. Blíže je téma popsáno v rámci kap. 4.5.

V případě, že by v budoucnu došlo k vyčlenění pozemků pod nově vybudovanou infrastrukturou ve formě pozemků se samostatným parcelním číslem, budou ošetřeny majetkoprávní vztahy k těmto nově odděleným a očíslovaným pozemkům.

Žádný z pozemků dotčených záměrem není evidován v databázi bonitovaných půdních ekologických jednotek (BPEJ).

Pozemek, parcelní č. 775/11, katastrální území Habartov, leží v ochranném pásmu kostela Nanebevzetí Panny Marie s klášterem Křižovníků s červenou hvězdou v obci Chlum Svaté Maří a v částech obcí Habartov a Dasnice². Vzhledem k faktu, že je parcela vzdálena od předmětné kulturní památky cca 3 km a je na ní plánována realizace napojení vodovodní přípojky, nebudou rušeny nebo jinak ohroženy panoramatické a dálkové pohledy na památkový areál kostela. Vzhledem k aktuálnímu stavu

rozpracovanosti projektu nelze získat ani předběžné stanovisko k záměru. V dalším stupni připravované projektové dokumentace bude výše uvedená záležitost zanesena a projednána dále s relevantním stavebním úřadem.

Část řešeného území se nachází v rámci dobývacího prostoru a chráněných ložiskových území, viz obrázek č. 6 níže.

Obrázek 7: Vyobrazení ložiskových území v okolí jezera Medard

•

Tato skutečnost však nepředstavuje z hlediska realizace problém a je řešena v rámci rozhodování ve společném územním a stavebním řízení. Projekt je v souladu s územními plány, které jsou pro územní řízení primární. Dobývací prostor Svatava byl stanoven na základě rozhodnutí bývalého ministerstva paliv č. j. 14.2/80/62 ze dne 22. 1. 1962 a změnou rozhodnutí ministerstva paliv č. j. 32.1/442/64 ze dne 14. 10. 1964. K ukončení těžby v této části lomu Medard došlo 18. 6. 2021. Nedotěžené bilanční zásoby v hranici POPD ve výši 148.206 tun byly opětovně zařazeny do zásob nebilančních, v souladu s Rozhodnutím MPO o odpisu zásob zn. 37853/00/3130/2 ze dne 4. 2. 2000 a v souladu s doplňkem likvidačního výpočtu „Likvidační výpočet zásob na lokalitě Medard – Libík, v dobývacích prostorech Habartov, Svatava a Bukovany, stav k 31. 12. 1998“ z prosince 2021. Schváleno v KHZ SU, a.s. dne 23. 12.2021. Projekt navazuje na již provedenou zákonnou rekultivaci území, konkrétně jejich šesti etap, dle Souhrnného plánu sanací a rekultivací, platného k listopadu 2020, kterou provedla Sokolovská uhelná, právní nástupce na základě principu “znečišťovatel platí”. Protokoly k ukončení rekultivací (k etapám I. – IV. ze dne 25. dubna 2016 a k etapám V – VI. ze dne 2. srpna 2022) jsou součástí přílohové části k žádosti. Zbývající VII. etapa, kde aktuálně probíhají sanace a následně budou prováděny rekultivace, se projektu svým územním rozsahem a harmonogramem předmětného strategického projektu netýká. Projekt tedy tuto zákonnou povinnost nenahrazuje, ale navazuje na již provedené práce se zohledněním požadavků na splnění zásady DNSH. Žadatel současně předkládá čestné prohlášení deklarující, že veškeré povinnosti vyplývající z Horního zákona a plánů sanace a rekultivace pro území dotčené aktivitami projektu byly řádně provedeny, ukončeny a uhrazeny.